

МУНИЦИПАЛЬНОЕ АВТОНОМНОЕ ДОШКОЛЬНОЕ  
ОБРАЗОВАТЕЛЬНОЕ УЧРЕЖДЕНИЕ ГОРОДА НАБЕРЕЖНЫЕ  
ЧЕЛНЫ «ДЕТСКИЙ САД ОБЩЕРАЗВИВАЮЩЕГО ВИДА С  
ПРИОРИТЕТНЫМ ОСУЩЕСТВЛЕНИЕМ ДЕЯТЕЛЬНОСТИ ПО  
ПОЗНАВАТЕЛЬНО - РЕЧЕВОМУ НАПРАВЛЕНИЮ РАЗВИТИЯ  
ДЕТЕЙ №73 «ОГОНЕК»

423821, Республика Татарстан, город Набережные Челны,  
пр. Сююмбике, дом 62 (23/03)

ЯР ЧАЛЛЫ ШӘБӘРЕНЕҢ «КЕЧКЕНӘ УТ» 73 НЧЫ  
БАЛАЛАРНЫҢ ТАНЫП БЕЛУ-СӨЙЛӘМ ЮНӘЛеше  
БУЕНЧА ҮСЕШЕ ЭШЧӘНЛЕГЕН ӨСТЕНЛЕКЛЕ ГАМӘЛГӘ  
АШЫРУЧЫ ГОМУМУСТЕРЕШЛЕ БАЛАЛАР БАКЧАСЫ»  
МУНИЦИПАЛЬ АВТОНОМИЯЛЕ МӘКТӘПКӘЧӘ БЕЛЕМ  
БИРУ УЧРЕЖДЕНИЕСЕ

423821, ТР. Яр Чаллы шәһәре, Сөембике проспекты., 62 (23/03)

Телефон (8552) 54-44-74, факс 54-14-79, Электронный адрес: [sad73@inbox.ru](mailto:sad73@inbox.ru)  
ОКПО: 57248429, ОГРН: 1031616004111, ИНН/КПП: 1650086550/165001001, ФСС: 1609507364

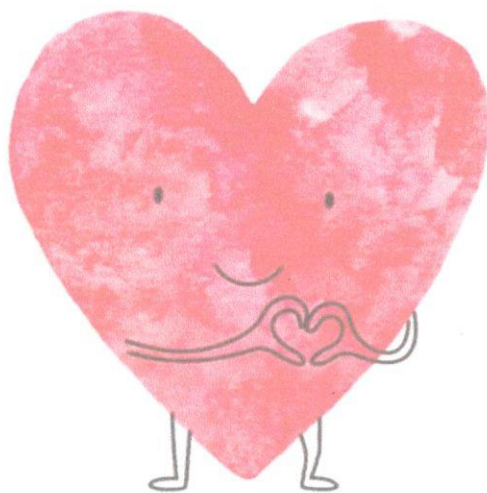


УТВЕРЖДАЮ  
заведующий МАДОУ № 73 «Огонёк»  
М.Р.Багманов  
« 29 » 08 2024 г.

Введен в действие  
Приказом заведующего  
№ 115  
« 29 » 08 2024 г.

Рассмотрен и утвержден  
на заседании педагогического совета  
МАДОУ № 73 «Огонёк»  
Протокол № 1 от 29.08 2024г.

**Рабочая программа / Эш программасы**  
**педагога-психолога**  
**Корепановой Ольги Петровны**  
**на 2024-2025 год**



## СОДЕРЖАНИЕ

<b>I. ЦЕЛЕВОЙ РАЗДЕЛ</b>	<b>3</b>
1.1. Пояснительная записка. ....	3
1.1.1. Цели и задачи реализации Программы. ....	5
1.1.2. Принципы и подходы к формированию Программы. ....	6
1.1.3. Значимые для разработки и реализации Программы характеристики. ....	8
1.2. Планируемые результаты освоения Программы. ....	19
<b>II. СОДЕРЖАТЕЛЬНЫЙ РАЗДЕЛ</b>	<b>23</b>
2.1. Описание деятельности педагога-психолога в соответствии с направлениями работы. ....	23
2.1.1. Психолого-педагогическое и методическое сопровождение реализации основных и дополнительных образовательных программ. ....	23
2.1.2. Психологическая экспертиза (оценка) комфортности и безопасности образовательной среды ДОУ. ....	23
2.1.3. Психологическая диагностика. ....	25
2.1.4. Психологическое консультирование. ....	29
2.1.5. Коррекционно-развивающая работа. ....	30
2.1.6. Психологическое просвещение. ....	38
2.1.7. Психологическая профилактика. ....	39
2.2. Описание вариативных форм реализации Программы. ....	41
2.3. Особенности взаимодействия педагога-психолога с семьями воспитанников. ....	41
2.4. Особенности взаимодействия педагога-психолога с педагогами ДОУ. ....	42
<b>III. ОРГАНИЗАЦИОННЫЙ РАЗДЕЛ</b>	
3.1. Материально-техническое обеспечение Программы. ....	44
3.2. Учебно-методическое обеспечение Программы. ....	44
3.3. Особенности традиционных событий и мероприятий. ....	46
3.4. Особенности организации развивающей предметно-пространственной среды кабинета педагога-психолога. ....	47
3.5. Краткая презентация Программы. ....	47
3.6. Сокращения, используемые в программе. ....	48

# **I. ЦЕЛЕВОЙ РАЗДЕЛ**

## **1.1. Пояснительная записка**

Программа психолого-педагогического сопровождения образовательного процесса в МАДОУ д/с № 73 «Огонек». Данная рабочая программа разработана на основе основной общеобразовательной программы дошкольного образования определяет содержание и организацию деятельности психологической службы МАДОУ д/с № 73 по сохранению и укреплению психологического здоровья детей (1-7 лет), разработанной в соответствии с ФГОС ДО и ФОП ДО.

**Нормативно – правовой основой для разработки Программы являются:**

- Конвенция о правах ребёнка. Принята Генеральной Ассамблеей ООН 20.11.1989 г.; ратифицирована Верховным Советом СССР 13.06.1990г.
- Федеральный закон от 24 июля 1998 г. № 124-ФЗ «Об основных гарантиях прав ребёнка в Российской Федерации».
- Федеральный закон от 29 декабря 2012 г. № 273-ФЗ «Об образовании в Российской Федерации».
- Постановление Главного государственного санитарного врача Российской Федерации от 28.09.2020 г. № 28 «Об утверждении санитарных правил СП 2.4. 3648-20 «Санитарно-эпидемиологические требования к организациям воспитания и обучения, отдыха и оздоровления детей и молодежи».
- Постановления Главного государственного санитарного врача РФ от 28.01.2021 № 2 «Об утверждении санитарных правил СанПиН 1.2.3685 – 21 «Гигиенические нормативы и требования к обеспечению безопасности и (или) безвредности для человека факторов среды обитания»».
- Приказ от 31 июля 2020 г. № 373 «Об утверждении порядка осуществления образовательной деятельности по основным общеобразовательным программам — образовательным программам дошкольного образования».
- Приказ Министерства образования и науки РФ от 17 октября 2013 г. № 1155 «Об утверждении федерального государственного образовательного стандарта дошкольного образования».
- Приказ Минпросвещения России № 1028 от 25 ноября 2022 г. «Об утверждении федеральной образовательной программы дошкольного образования».
- Приказ Минпросвещения России № 1022 от 24.11.2022 г. «Об утверждении федеральной адаптированной образовательной программы дошкольного образования для обучающихся с ОВЗ».

- Приказ Министерства труда и социальной защиты РФ № 514н от 24 июля 2015 г. «Об утверждении профессионального стандарта «Педагог-психолог (психолог в сфере образования)»».
- Распоряжение Министерства просвещения РФ от 9 сентября 2019 г. № Р-93 «Об утверждении примерного Положения о психолого-педагогическом консилиуме образовательной организации».

Программа определяет содержание и структуру деятельности педагога-психолога в соответствии с пятью образовательными областями: «социально-коммуникативное развитие», «познавательное развитие», «речевое развитие», «художественно-эстетическое», «физическое развитие» и с учётом направлений работы педагога-психолога: психологическая профилактика, психологическое просвещение, психологическая диагностика, коррекционно-развивающая работа, психологическое консультирование, психологическая экспертиза (оценка) комфортности и безопасности образовательной среды ДОО, психолого-педагогическое, методическое сопровождение реализации основных и дополнительных программ.

Психологическое сопровождение участников образовательных отношений в ДОО предполагает:

- повышение уровня психологической компетентности педагогов, родителей (законных представителей), и включает в себя глубокие знания возрастных особенностей и закономерностей развития детской психики, ориентированность на первичность развития базовых познавательных процессов;
- принятие условий возрастных норм, индивидуальности и уникальности каждого ребёнка;
- умение распознавать «внешние сигналы» ребёнка об утомлении, перевозбуждении, потере интереса к делу, недомогании и другие, и правильно их интерпретировать.

Психологическое сопровождение рассматривается как участие педагога-психолога в образовательном процессе, направленном:

- на психологическое просвещение и консультирование педагогов, администрации ДОО и родителей (законных представителей);
- гуманизацию воспитательной работы с целью заменить ориентацию на выполнение программ на ориентацию на нужды, самочувствие, интересы воспитанников;
- адаптацию ребёнка к детскому саду;

- ранее выявление возможных трудностей усвоения программного материала ребёнком при групповой форме работы;
- организацию коррекционно-развивающего взаимодействия с воспитанниками и их родителями (законными представителями).

Таким образом, психологическое сопровождение образовательного процесса в ДООУ является обязательным в условиях реализации ФГОС и ФОП ДО.

### **1.1.1. Цели и задачи реализации Программы**

**Цель:** психолого-педагогическое сопровождение образовательного процесса в МАДОУ д/с №73, основных и дополнительных образовательных программ; оказание психолого-педагогической помощи лицам с ограниченными возможностями здоровья, испытывающим трудности в освоение основных общеобразовательных программ, развитии и социальной адаптации.

#### **Задачи:**

1. Способствовать сохранению психологического здоровья воспитанников, а также их эмоциональному благополучию.
2. Способствовать созданию благоприятных условий развития детей в соответствии с их возрастными и индивидуальными особенностями и склонностями, развитие способностей и творческого потенциала каждого ребёнка как субъекта отношений с самим собой, другими детьми, взрослыми и миром.
3. Создать условия для развития социальных и интеллектуальных качеств личности каждого ребёнка, индивидуальности, самостоятельности и ответственности детей, формирования у них предпосылок учебной деятельности.
4. Способствовать созданию в ДООУ социокультурной среды, соответствующей возрастным, индивидуальным и психологическим и физиологическим особенностям воспитанников.
5. Способствовать обеспечению равных возможностей для полноценного развития каждого ребёнка в период дошкольного детства независимо от места жительства, пола, нации, языка, социального статуса, психофизиологических и других особенностей (в том числе ограниченных возможностей здоровья).
6. Обеспечить психолого-педагогическую поддержку семьи и повышение компетентности родителей (законных представителей) в вопросах развития и образования, охраны и укрепления здоровья детей.
7. Способствовать эмоциональному благополучию родителей в процессе

- общения с ребёнком.
8. Создавать условия для поддержки образовательных инициатив семьи, в том числе путём включения родителей непосредственно в образовательную деятельность с детьми.
  9. Способствовать эмоциональному благополучию педагогов в образовательном процессе.
  10. Обеспечить психолого-педагогическую поддержку педагогам и повышение их компетентности в вопросах развития и образования, охраны и укрепления здоровья детей.

### **1.1.2. Принципы и подходы к формированию Программы**

Содержание Программы строится на идеях развивающего обучения, с учетом возрастных и индивидуальных особенностей и зон ближайшего развития.

При разработке Программы учитывались научные подходы формирования личности ребенка:

- Культурно-исторический подход (Л.С.Выготский, А.Р.Лурия)
- Деятельностный подход (Л.А.Венгер, В.В.Давыдов, А.В.Запорожец, А.Н.Леонтьев, Н.Н.Поддьяков, Д.Б.Эльконин и др.)
- Личностный подход (Л.И.Божович, Л.С.Выготский, А.В.Запорожец, А.Н.Леонтьев, В.А.Петровский, Д.Б.Эльконин и др.)

Эти подходы к проблеме индивидуального развития человека очень тесно взаимосвязаны и составляют теоретико-методологическую основу для:

- сохранения и укрепления здоровья воспитанников;
- формирования у детей адекватной уровню образовательной программы целостной картины мира;
- интеграции личности воспитанника в национальную, российскую и мировую культуру;
- формирования основ социальной и жизненной адаптации ребенка;
- развития позитивного эмоционально-ценностного отношения к окружающей среде, практической и духовной деятельности человека;
- развития потребности в реализации собственных творческих способностей.

Рефлексивно-деятельностный подход позволяет решать задачи развития психических функций через использование различных видов деятельности, свойственных данному возрасту. Принцип личностно-ориентированного подхода предлагает выбор и построение материала исходя из индивидуальности каждого ребенка, ориентируясь на его потребности и потенциальные возможности.

Повышение эффективности основано на идеях поэтапного формирования действий.

В соответствии с ФГОС ДО Программа опирается на научные принципы ее построения:

1. принцип развивающего образования, который реализуется через деятельность каждого ребенка в зоне его ближайшего развития;
2. сочетание принципа научной обоснованности и практической применимости, т.е. соответствие основным положениям возрастной психологии и дошкольной педагогики;
3. соответствие критериям полноты, необходимости и достаточности, приближаясь к разумному «минимуму»;
4. единство воспитательных, развивающих и обучающих целей и задач в процессе реализации которых формируются знания, умения и навыки, имеющие непосредственное отношение к развитию детей дошкольного возраста;
5. принцип интеграции образовательных областей в соответствии с возрастными возможностями и особенностями воспитанников, спецификой и возможностями образовательных областей;
6. комплексно-тематический принцип построения образовательного процесса;
7. решение программных образовательных задач в совместной деятельности взрослого и детей, и самостоятельной деятельности детей в рамках непосредственно образовательной деятельности, при проведении режимных моментов в соответствии с условиями ДОУ;
8. построение образовательного процесса на адекватных возрасту формах работы с детьми. Основной формой работы с детьми дошкольного возраста и ведущим видом деятельности для них является игра.

Реализация принципа непрерывности образования требует связи всех ступенек дошкольного образования, начиная с раннего и младшего дошкольного возраста до старшей и подготовительной к школе групп. Приоритетом с точки зрения непрерывности образования является обеспечение к концу дошкольного детства такого уровня развития каждого ребенка, который позволит ему быть успешным при обучении по программам начальной школы. Соблюдение принципа преемственности ориентирован на формирование у дошкольника качеств, необходимых для овладения учебной деятельностью - любознательности, инициативности, самостоятельности, произвольности и др.

### 1.1.3. Значимые для разработки и реализации программы характеристики

В МАДОУ д/с № 73 «Огонек» функционирует 12 групп общеразвивающей направленности для детей в возрасте от 1 до 7 лет.

#### Возрастные психологические особенности детей дошкольного возраста

##### Психологические особенности детей 1-3 лет.

Показатели	Характеристика
Ведущая потребность	Потребность в любви, заботе.
Ведущая функция	Восприятие
Игровая деятельность	Партнерская со взрослыми; индивидуальная с игрушками, игровое действие.
Отношение со взрослыми	Ситуативно-деловое: взрослый – источник способов деятельности, партнер по игре и творчеству.
Отношения со сверстниками	Эмоционально-практическое: сверстник малоинтересен.
Эмоции	Восприимчивость к эмоциональным состояниям окружающих, «эффект заражения». Проявления положительных и отрицательных эмоций зависит от физического комфорта.
Способ познания	Предметно-манипулятивная деятельность, метод проб и ошибок.
Объект познания	Непосредственно окружающие предметы, их свойства и назначения.
Восприятие	Восприятие сенсорных эталонов (цвет, форма)
Внимание	Непроизвольное; быстро переключается с одной деятельности на другую. Удерживает внимание 5-10 мин. Объем внимания 3-4 предмета.
Память	Непроизвольная (эмоционально окрашенная информация), преобладает узнавание, а не запоминание; кратковременная. Объем памяти 3-4 предмета из 5.
Мышление	Наглядно-действенное: возникающие в жизни ребенка проблемные ситуации разрешаются путем реального действия с предметами
Воображение	Репродуктивное (воссоздание репродукции знакомого образа)
Условия успешности	Разнообразие окружающей среды; физический комфорт.
Новообразования возраста	Самопознание, усвоение элементарных норм опрятности и поведения в коллективе.



### Психологические особенности детей 3-4 лет.

Показатели	Характеристика
Ведущая потребность	Потребность в общении, уважении, признании самостоятельности ребенка.
Ведущая функция	Восприятие
Игровая деятельность	Партнерская со взрослыми; индивидуальная с игрушками, игровое действие.
Отношения со взрослыми	Ситуативно-деловое: взрослый – источник способов деятельности, партнер по игре и творчеству.
Отношения со сверстниками	Эмоционально-практическое: сверстник малоинтересен.
Эмоции	Резкие переключения; эмоциональное состояние зависит от физического комфорта
Способ познания	Экспериментирование. Конструирование.
Объект познания	Непосредственно окружающие предметы, их свойства и назначения.
Восприятие	Восприятие сенсорных эталонов (цвет, форма, размер)
Внимание	Непроизвольное; быстро переключается с одной деятельности на другую. Удерживает внимание 5-10 мин. Объем внимания 3-4 предмета.
Память	Непроизвольная (эмоционально окрашенная информация), преобладает узнавание, а не запоминание; кратковременная. Объем памяти 3-4 предмета из 5.
Мышление	Переход от наглядно-действенного к наглядно-образному мышлению (переход от действий с предметами к действию с образами: предметы – заместители, картинки)
Воображение	Репродуктивное (воссоздание репродукции знакомого образа)
Условия успешности	Разнообразие окружающей среды; партнерские отношения со взрослыми
Новообразования возраста	1.Планирующая функция речи. 2.Предвосхищение результата деятельности. 3.Начало формирования высших чувств (интеллектуальные, моральные, эстетические).

## Психологические особенности детей 4-5 лет.

Показатели	Характеристика
Ведущая потребность	Потребность в общении, познавательная активность
Ведущая функция	Наглядно-образное мышление
Игровая деятельность	Коллективная со сверстниками, ролевой диалог, игровая ситуация
Отношения со взрослыми	Внеситуативно-деловое: взрослый – источник информации
Отношения со сверстниками	Ситуативно-деловое: сверстник интересен как партнер по сюжетной игре
Эмоции	Более ровные старается контролировать, проявляются элементы эмоциональной отзывчивости.
Способ познания	Вопросы, рассказы взрослого, экспериментирование.
Объект познания	Предметы и явления непосредственно не воспринимаемые
Восприятие	Восприятие сенсорных эталонов, свойств предметов.
Внимание	Внимание зависит от интереса ребенка, развиваются устойчивость и возможность произвольного переключения. Удерживает внимание 10-15 мин Объем внимания 4-5 предметов
Память	Кратковременная, эпизодическое запоминание зависит от вида деятельности. Объем памяти 4-5 предмета из 5, 2-3 действия.
Мышление	Наглядно-образное
Воображение	Репродуктивное, появление творческого воображения
Условия успешности	Кругозор взрослого и хорошо развитая речь
Новообразования возраста	1.Контролирующая функция речи: речь способствует организации собственной деятельности. 2.развитие способности выстраивать элементарные умозаключения.

## Психологические особенности детей 5-6 лет.

Показатели	Характеристика
Ведущая потребность	Потребность в общении, познавательная активность
Ведущая функция	Наглядно-образное мышление
Игровая деятельность	Коллективная со сверстниками, ролевой диалог, игровая ситуация
Отношения со взрослыми	Внеситуативно-деловое: взрослый – источник информации
Отношения со сверстниками	Ситуативно-деловое: сверстник интересен как партнер по сюжетной игре
Эмоции	Более ровные старается контролировать, проявляются элементы эмоциональной отзывчивости.
Способ познания	Вопросы, рассказы взрослого, экспериментирование.
Объект познания	Предметы и явления непосредственно не воспринимаемые
Восприятие	Восприятие сенсорных эталонов, свойств предметов.
Внимание	Внимание зависит от интереса ребенка, развиваются устойчивость и возможность произвольного переключения. Удерживает внимание 10-15 мин Объем внимания 4-5 предметов
Память	Кратковременная, эпизодическое запоминание зависит от вида деятельности. Объем памяти 4-5 предмета из 5, 2-3 действия.
Мышление	Наглядно-образное
Воображение	Репродуктивное, появление творческого воображения
Условия успешности	Кругозор взрослого и хорошо развитая речь
Новообразования возраста	1.Контролирующая функция речи: речь способствует организации собственной деятельности. 2.развитие способности выстраивать элементарные умозаключения.

## Психологические особенности детей 6-7 лет.

Показатели	Характеристика
Ведущая потребность	Потребность в общении и самоутверждение
Ведущая функция	Общение со сверстниками, осознания своего «Я»
Игровая деятельность	Усложнение игровых замыслов, длительные игровые объединения, групповые игры
Отношения со взрослыми	Ситуативно -деловое; ситуативно-личностное: взрослый – источник информации, собеседник.
Отношения со сверстниками	Ситуативно-деловое: углубление интереса как к партнеру по играм, предпочтении в общении.
Эмоции	Преобладание ровного оптимистичного настроения.
Способ познания	Общение со взрослым, сверстником, самостоятельная деятельность, экспериментирование
Объект познания	Предметы и явления непосредственно не воспринимаемые, нравственные нормы.
Восприятие	Знания о предметах и их свойствах расширяются (восприятие времени, пространства), организуются в систему и используются в различных видах деятельности.
Внимание	Умение направлять и удерживать внимание на предметах и объектах. Удерживает внимание до 30 мин. Объем внимание 10 предметов.
Память	Сформированность произвольной зрительной и слуховой памяти. Объем памяти 8-10 предметов из 10, 4-5 действия.
Мышление	Наглядно-образное, формируется логическое мышление, умение сравнивать, устанавливать причинно-следственные связи.
Воображение	Развитие творческого воображения стереотипности образов.
Условия успешности	Собственный широкий кругозор, хорошо развитая речь, развитие самосознания
Новообразования возраста	Планирующая функция речи. Предвосхищение результата деятельности. Формирования высших чувств (интеллектуальные, моральные, эстетические). Осознания своего «Я»

**Психологические особенности обучающихся различных целевых групп для оказания им адресной психологической помощи**

**Психологические особенности нормотипичных детей с нормативными кризисами развития**

<b>Возрастной кризис</b>	<b>Психологические особенности</b>
Кризис 3-х лет	Течение кризисного этапа описывается «семизвездием симптомов» (Л. С. Выготский). В трехлетнем возрасте поведение детей отличается упрямством, негативизмом, своеволием, строптивостью, протестами, обесцениванием, деспотизмом.
Кризис 7-ми лет	Основными проявлениями кризиса 7-ми лет являются капризность, негативизм, непослушание, раздражительность.

**Психологические особенности обучающихся с особыми образовательными потребностями (ООП)**

<b>Категория детей</b>	<b>Психологические особенности</b>
Дети ОВЗ и/или дети-инвалиды.	<p>В зависимости от нозологической группы обучающихся с ОВЗ и с инвалидностью можно выделить следующие общие психологические особенности:</p> <ul style="list-style-type: none"><li>• имеются определенные коммуникационные трудности в установлении межличностного взаимодействия с педагогами и сверстниками;</li><li>• темп познавательной деятельности крайне низкий по сравнению с их нормально развивающимися сверстниками;</li><li>• имеются проблемы в произвольной регуляции собственной деятельности;</li><li>• могут проявляться различные по степени выраженности трудности в адаптации к ДОУ, режиму дня, правилам поведения;</li><li>• повышенная тревожность, многие дети с ОВЗ отличаются повышенной впечатлительностью (тревожностью): болезненно реагируют на тон голоса, отмечается малейшее изменение в настроении;</li><li>• у некоторых обучающихся наблюдаются неадекватная самооценка, капризность, инфантилизм, склонность к избеганию трудностей, чрезмерная зависимость от близких;</li><li>• для большинства детей с ОВЗ характерна повышенная утомляемость; быстро становятся вялыми или раздражительными, плаксивыми, с трудом сосредотачиваются на задании. При неудачах быстро</li></ul>

	<p>утрачивают интерес, отказываются от выполнения задания. У некоторых детей в результате утомления возникает двигательное беспокойство.</p>
<p>Дети, находящиеся под диспансерным наблюдением, часто болеющие дети, обучающиеся по индивидуальному учебному плану/расписанию на основании медицинского заключения.</p>	<p>Для часто болеющих детей (ЧБД) свойственна выраженная тревожность, боязливость, неуверенность в себе, быстрая утомляемость. Также имеются специфические особенности межличностного взаимодействия и деятельности: ограниченность круга общения, объективная зависимость от взрослых (родителей, педагогов), стремление постоянно получать от них помощь. Для ЧБД старшего дошкольного возраста характерны изменения в отношении ведущего вида деятельности – сюжетно-ролевой игры, что оказывает негативное влияние на развитие его личности и эмоциональное благополучие. У ЧБД могут наблюдаться сложности в освоение программы и социальной адаптации.</p>
<p>Обучающиеся, испытывающие трудности в освоении ООП, развитии, социальной адаптации, в том числе билингвальные обучающиеся, дети мигрантов, испытывающие трудности в понимании государственного языка РФ на дошкольном уровне образования.</p>	<p><b>Обучающиеся, испытывающие трудности в освоении ООП ДОи развитии характеризуются:</b></p> <ul style="list-style-type: none"> <li>• низкими показателями в развитии интеллектуальных процессов;</li> <li>• недостаточным уровнем развития познавательных процессов;</li> <li>• низкой познавательной активностью;</li> <li>• быстрой утомляемостью и истощаемостью;</li> <li>• низкой работоспособностью.</li> </ul> <p><b>Обучающиеся испытывающие трудности в социальной адаптации характеризуются:</b></p> <ul style="list-style-type: none"> <li>• трудностями коммуникации со сверстниками и взрослыми;</li> <li>• наличием деструктивных эмоциональных состояний (тревога, неуверенность, агрессия);</li> <li>• несформированностью или недостаточной сформированностью навыков самообслуживания (у детей младшего дошкольного возраста);</li> <li>• несформированностью (отсутствием) правил поведения в социуме.</li> </ul> <p><b>Билингвальные обучающиеся, дети мигрантов, испытывающие трудности в понимании государственного языка РФ на дошкольном уровне образования характеризуются:</b></p> <ul style="list-style-type: none"> <li>• трудностями адаптации к ДОУ;</li> <li>• трудностями в коммуникации со сверстниками и</li> </ul>

	<p>взрослыми в виде языкового барьера;</p> <ul style="list-style-type: none"> <li>• недостаточным развитием коммуникативных навыков;</li> <li>• наличием деструктивных эмоциональных состояний (тревога, неуверенность, агрессия);</li> </ul>
Одарённые обучающиеся.	<p><b>Психологические особенности по отношению к самому себе:</b> повышенная тревожность; неадекватная самооценке; неуверенность; внутренняя самоизоляция от реальной действительности; перфекционизм и повышенная требовательность к себе, которая может не соответствовать реальным возрастным возможностям; сверхчувствительность к стимулам среды, в том числе социальным, что определяет высокую уязвимость; недостаточно выраженная толерантность; повышенная потребность в самостоятельности; в ряде случаев неприязнь к систематическому обучению.</p> <p><b>Психологические особенности во взаимоотношении со взрослыми:</b> повышенный уровень притязаний в общении со взрослыми, требовательность; критичность по отношению ко взрослым; стремление во что бы то ни стало настоять на своём; повышенная потребность в усиленном внимании взрослого; отсутствие чувства дистанции в общении со взрослыми.</p> <p><b>Психологические особенности во взаимоотношении со сверстниками:</b> сниженная потребность в общении со сверстниками; усиленное стремление к лидерству; недостаточная сформированность эффективных навыков социального поведения; неконформность, «необычное» поведение, что может вызвать недоумение или насмешку сверстников; несоблюдение некоторых норм сообщества ровесников, потребность в общении с более старшими детьми, и, как следствие, излишняя конфликтность или отчуждённость от ровесников.</p>

## Психологические особенности детей и (или) семей, находящихся в трудной жизненной ситуации

Категория детей	Психологические особенности
<p>Дети-сироты.</p> <p>Дети, оставшиеся без попечения родителей.</p>	<p>Данной категории детей может быть свойственно:</p> <ul style="list-style-type: none"> <li>• затруднение отношений в межличностных связях (как со взрослыми, так и со сверстниками);</li> <li>• проблемы пищевого поведения;</li> <li>• эмоциональная незрелость;</li> <li>• сниженная познавательная активность;</li> <li>• отставание в психическом развитии;</li> <li>• нарушение представлений о временных характеристиках становления личности;</li> <li>• избегающее (без взаимности, одностороннее) поведение.</li> </ul>
<p>Дети - жертвы вооруженных и межнациональных конфликтов, экологических и техногенных катастроф, стихийных бедствий.</p> <p>Дети из семей беженцев и вынужденных переселенцев.</p> <p>Дети, оказавшиеся в экстремальных условиях.</p>	<p><b>Возможные психолого-педагогические проблемы, характерные детям в возрасте до 3-х лет:</b> страхи, спутанность чувств. В поведении детей могут отмечаться: нарушение сна, потеря аппетита, агрессия, страх перед чужими людьми.</p> <p><b>Возможные психолого-педагогические проблемы, характерные детям в возрасте от 3 до 7 лет:</b> тревога, боязливость, спутанность чувств, чувство вины, стыд, отвращение, чувство беспомощности, примирение со случившимся, отсутствие сопротивления, пассивная реакция на боль, болезненное отношение к замечаниям, критике, заискивающее поведение (внешне копирует поведение взрослых), негативизм, лживость, жестокость по отношению к взрослым. В поведении детей могут отмечаться: регрессия поведения, отстранённость, агрессия.</p>
<p>Дети - жертвы насилия.</p>	<p>Существуют разные виды насилия, но для всех них характерны общие признаки:</p> <ul style="list-style-type: none"> <li>• задержка в развитии ребёнка: речевые нарушения, задержка психического, интеллектуального, эмоционально-волевого развития;</li> <li>• трудности в общении со сверстниками, избегание общения с прежними друзьями, отчуждение от братьев и сестёр, терроризирование младших детей и сверстников, жестокость по отношению к игрушкам;</li> <li>• регрессивное поведение;</li> <li>• проявление аутоагрессии;</li> <li>• изменение в эмоциональном состоянии и общении: замкнутость, изоляция, уход в себя, отвращение, стыд, вина, недоверие, истерическое поведение, враждебность, агрессия, быстрая потеря самоконтроля;</li> </ul>



	<ul style="list-style-type: none"> <li>• глубокие и быстрые личностные изменения: снижение самооценки, неспособность защитить себя, смирение, подавленность, тревожность, уступчивость, угодливость, склонность к уединению, внешний локус контроля;</li> <li>• нарушения сна (прерывистый, неглубокий, со вздрагиваниями и повторяющимися кошмарными сновидениями), питание (вплоть до булимии и анорексии);</li> <li>• соматические и психосоматические расстройства (энурез, энкопрез, нервные тики и т.п.).</li> </ul>
<p>Дети с отклонениями в поведении.</p>	<p>Детям с отклонениями в поведении свойственно:</p> <ul style="list-style-type: none"> <li>• проявление вспышек гнева, несвойственных возрасту ребёнка (частые и плохо контролируемые);</li> <li>• применение намеренного поведения с целью досадить взрослому;</li> <li>• активные отказы выполнять требования взрослых, нарушение установленных ими правил;</li> <li>• частое противостояние взрослым в виде споров;</li> <li>• проявление злобы и мстительности;</li> <li>• преднамеренное разрушение чужой собственности (предметов);</li> <li>• нанесение ущерба другим людям с применением опасных предметов;</li> <li>• попытки ухода из детского сада, группы.</li> </ul>

### **Психологические особенности детей и (или) семей, находящиеся в социально опасном положении (безнадзорные, беспризорные, склонные к бродяжничеству)**

Семья, находящаяся в социально опасном положении – это семья, имеющая детей, где родители или законные представители несовершеннолетних не исполняют обязанности по их воспитанию, обучению и (или) содержанию и (или) отрицательно влияют на их поведение, либо жестоко обращаются с ними.

Основными особенностями семьи, находящейся в социально опасном положении, являются: низкий уровень педагогической культуры, деструктивные эмоционально-конфликтные отношения между супругами, возможное наличие таких факторов (в единственном или совокупном их проявлении) как:

- социально-экономическое неблагополучие,
- аморальный образ жизни,
- зависимость от алкоголя и психоактивных веществ,
- деформированность общечеловеческих ценностных ориентации,

- неразборчивость в брачном выборе и повторные браки, без учета интересов детей,
- жестокое отношение к детям и насилие над ними,
- пренебрежение к санитарно-гигиеническим нормам и т.п.

Детям, воспитывающихся в таких семьях могут быть свойственны следующие особенности:

- трудности в коммуникации со сверстниками и взрослыми;
- эмоциональная незрелость;
- сниженная познавательная активность;
- отставание в психическом развитии.

### **Психологические особенности обучающихся «группы риска»**

<b>Категория детей</b>	<b>Психологические особенности</b>
Дети с проблемами эмоционального характера	Детям с проблемами эмоционального характера свойственна повышенная возбудимость, апатия, раздражительность, тревожность, появление фобий, капризы, истерики.
Дети с проблемами поведенческого характера	Детям с проблемами поведенческого характера свойственно проявление грубости, вспышки агрессии по отношению к взрослым и сверстникам, лживость, упрямство, требовательность. Дети часто спорят с взрослыми, гневаются, не контролируют эмоции, склонны переносить вину на другого человека, обидчивы, не подчиняются правилам и требованиям.
Дети с проблемами общения	Дети с проблемами общения – это дети, которым свойственна стеснительность, замкнутость, излишняя чувствительность. У этих детей может наблюдаться выраженная нереализованность потребности в лидерстве. В поведение таких детей может наблюдаться конфликтность, драчливость.
Дети с проблемами невротического характера	Дети с проблемами невротического характера – это дети, у которых может наблюдаться потеря аппетита, энкопрез, энурез, заикание.
Дети с проблемами регуляторного характера	У детей с проблемами регуляторного характера может наблюдаться расстройство сна, быстрая утомляемость, навязчивые движения, двигательная расторможенность и снижение произвольности внимания.

## **1.2. Планируемые результаты освоения Программы**

Планируемые результаты программы согласуются с представленными во ФГОС ДО целевых ориентиров (раздел IV ФГОС ДО).

### **Целевые ориентиры образования в младенческом и раннем возрасте:**

- Ребенок интересуется окружающими предметами и активно действует с ними; эмоционально вовлечен в действия с игрушками и другими предметами, стремится проявлять настойчивость в достижении результата своих действий;
- Использует специфические, культурно фиксированные предметные действия, знает назначение бытовых предметов (ложки, расчески, карандаша и пр.) и умеет пользоваться ими. Владеет простейшими навыками самообслуживания; стремится проявлять самостоятельность в бытовом и игровом поведении;
- Владеет активной речью, включенной в общение; может обращаться с вопросами и просьбами, понимает речь взрослых; знает названия окружающих предметов и игрушек;
- Стремится к общению со взрослыми и активно подражает им в движениях и действиях; появляются игры, в которых ребенок воспроизводит действия взрослого;
- Проявляет интерес к сверстникам; наблюдает за их действиями и подражает им;
- Проявляет интерес к стихам, песням и сказкам, рассматриванию картинки, стремится двигаться под музыку; эмоционально откликается на различные произведения культуры и искусства;
- У ребенка развита крупная моторика, он стремится осваивать различные виды движения (бег, лазанье, перешагивание и пр.).

### **Целевые ориентиры на этапе завершения дошкольного образования:**

- Ребенок овладевает основными культурными способами деятельности, проявляет инициативу и самостоятельность в разных видах деятельности - игре, общении, познавательно-исследовательской деятельности, конструировании и др.; способен выбирать себе род занятий, участников по совместной деятельности;
- Ребенок обладает установкой положительного отношения к миру, к разным видам труда, другим людям и самому себе, обладает чувством собственного достоинства; активно взаимодействует со сверстниками и взрослыми, участвует в совместных играх. Способен договариваться, учитывать

интересы и чувства других, сопереживать неудачам и радоваться успехам других, адекватно проявляет свои чувства, в том числе чувство веры в себя, старается разрешать конфликты;

- Ребенок обладает развитым воображением, которое реализуется в разных видах деятельности, и прежде всего в игре; ребенок владеет разными формами и видами игры, различает условную и реальную ситуации, умеет подчиняться разным правилам и социальным нормам;
- Ребенок достаточно хорошо владеет устной речью, может выражать свои мысли и желания, может использовать речь для выражения своих мыслей, чувств и желаний, построения речевого высказывания в ситуации общения, может выделять звуки в словах, у ребенка складываются предпосылки грамотности;
- У ребенка развита крупная и мелкая моторика; он подвижен, вынослив, владеет основными движениями, может контролировать свои движения и управлять ими;
- Ребенок способен к волевым усилиям, может следовать социальным нормам поведения и правилам в разных видах деятельности, во взаимоотношениях со взрослыми и сверстниками, может соблюдать правила безопасного поведения и личной гигиены;
- Ребенок проявляет любознательность, задает вопросы взрослым и сверстникам, интересуется причинно-следственными связями, пытается самостоятельно придумывать объяснения явлениям природы и поступкам людей; склонен наблюдать, экспериментировать. Обладает начальными знаниями о себе, о природном и социальном мире, в котором он живет; знаком с произведениями детской литературы, обладает элементарными представлениями из области живой природы, естествознания, математики, истории и т.п.; ребенок способен к принятию собственных решений, опираясь на свои знания и умения в различных видах деятельности.

Также планируемые результаты освоения Программы конкретизируются в рабочих программах КРР педагога-психолога с обучающимися различных целевых групп с учётом возрастных и индивидуальных особенностей детей.

Отдельно в Программе выделяются планируемые результаты по направлениям работы педагога-психолога ДОУ, представленные в таблице ниже.

<b>Направление деятельности педагога-психолога.</b>	<b>Планируемые результаты.</b>
Психолого-педагогическое и методическое сопровождение реализации основных и дополнительных образовательных программ	1. Педагогами реализуется индивидуальный подход к детям с учётом их индивидуально-психологических особенностей.
Психологическая экспертиза (оценка) комфортности и безопасности образовательной среды ДОУ	1. Определение рисков, препятствующих созданию комфортной и безопасной образовательной среды и их своевременное устранение.
Психологическая диагностика	<ol style="list-style-type: none"> <li>1. Своевременное информирование родителей о возможных отклонениях в развитии ребёнка.</li> <li>2. Своевременное обращение внимания родителей на эмоциональные трудности ребёнка в зависимости от эмоциональных переживаний матери.</li> <li>3. Своевременное планирование консультативной, профилактической и других видов помощи педагогам.</li> </ol>
Коррекционно-развивающая работа	<ol style="list-style-type: none"> <li>1. Снижение количества воспитанников с выраженными трудностями обучения при групповой форме работы.</li> <li>2. Снижение числа пар «родитель-ребёнок» с выраженными трудностями эмоциональной коммуникации.</li> <li>3. Снижение эмоциональной напряжённости педагогов в течение года.</li> </ol>
Психологическое консультирование	<ol style="list-style-type: none"> <li>1. Снижение количества воспитанников с трудностями обучения, связанными с недостаточным вниманием со стороны родителей к расширению кругозора детей. Улучшение психоэмоционального состояния родителей.</li> <li>2. Улучшение психоэмоционального состояния педагогов в отношении выполняемых должностных обязанностей.</li> </ol>
Психологическое просвещение	<ol style="list-style-type: none"> <li>1. Понимание родителями механизмов взаимосвязи психоэмоционального климата в семье и поведения ребёнка; взаимосвязи количества времени родителя, направленного на ребёнка, и успешности ребёнка в образовательном процессе. Признание родителями права ребёнка быть индивидуальностью (право иметь индивидуальные особенности развития вне зависимости от желаний родителей).</li> <li>2. Понимание педагогами индивидуальных</li> </ol>

	<p>особенностей развития воспитанников, возможности их учёта в образовательном процессе для повышения качества образования детей с нормальным и нарушенным развитием. Умение педагогов бесконфликтно общаться с семьями с разным уровнем коммуникативных возможностей.</p>
<p>Психологическая профилактика</p>	<p>1. Снижение количества воспитанников, родителей (законных представителей) и педагогов с признаками психоэмоционального напряжения.</p>

## II. СОДЕРЖАТЕЛЬНЫЙ РАЗДЕЛ

### 2.1. Описание деятельности педагога-психолога в соответствии с направлениями работы

Деятельность педагога-психолога ДОО регламентирована профессиональным стандартом «Педагог-психолог (психолог в сфере образования)», утверждённым приказом Минтруда России от 24.07.2015 г. № 514н. Данный приказ определяет основные направления работы (трудовые функции) педагога-психолога и их содержание.

#### 2.1.1. Психолого-педагогическое и методическое сопровождение реализации основных и дополнительных образовательных программ

В рамках психолого-педагогического и методического сопровождения реализации основных и дополнительных образовательных программ педагогом-психологом ДОО ведётся следующая работа:

Содержание работы	Примечание
Разработка психологических рекомендаций по формированию и реализации индивидуальных учебных планов для творчески одарённых воспитанников.	При наличии творчески одарённых воспитанников.
Разработка совместно с педагогами индивидуальных учебных планов воспитанников с учётом их психологических особенностей.	
Разработка программ социализации воспитанников, коррекционных программ.	
Формирование и реализация планов развивающей работы с воспитанниками с учётом их индивидуально-психологических особенностей.	

#### 2.1.2. Психологическая экспертиза (оценка) комфортности и безопасности образовательной среды ДОО

Одной из трудовых функций педагога-психолога является «Психологическая экспертиза (оценка) комфортности и безопасности образовательной среды». В рамках данного направления работа ведётся со всеми участниками образовательных отношений, через различные формы работы, которые представлены в таблице ниже.

Форма работы	Задачи	Участники	Примечание
Наблюдение	Проведение психологического мониторинга и анализа эффективности использования методов и средств образовательной	Педагоги	Проводится по запросу администрации ДОО.

	деятельности.		
Аналитическая	Проведение психологической экспертизы программ развития образовательной организации с целью определения степени безопасности и комфортности образовательной среды.	Педагоги	Проводится по запросу администрации ДОУ.
Консультация	Оказание консультативной помощи педагогам при выборе образовательных технологий с учётом индивидуально-психологических особенностей и образовательных потребностей обучающихся.	Педагоги	По запросу педагогов.
Консультация	Оказание психологической поддержке педагогам в проектной деятельности по совершенствованию образовательного процесса.	Педагоги	По запросу педагогов.
Анкетирование (Методика «Психологическая безопасность образовательной среды школы» (автор И.А. Баева))	Изучение уровня удовлетворённости педагогов в безопасности и комфортности образовательной среды ДОУ.	Педагоги	Проводится по запросу администрации ДОУ.
	Изучение уровня удовлетворённости родителей в безопасности и комфортности образовательной среды ДОУ.	Родители (законные представители)	
Наблюдение (Использование карт наблюдения*)	Определение уровня психологической безопасности и комфортности детей во взаимодействии с педагогами.	Педагоги, дети	1 раз в год в соответствии с годовым планом педагога-психолога
	Определение уровня психологической безопасности и комфортности детей во взаимодействии со сверстниками.	Дети	
	Определение уровня психологической безопасности и комфортности детей в организованной предметно-пространственной среде.	Педагог-психолог	
	*Карты наблюдения разрабатываются педагогом-психологом ДОУ		
Анкетирование	Оценка эмоционального благополучия ребёнка в группе родителями (законными представителями)	Родители (законные представители)	По необходимости и/или по запросу от педагогов и/или администрации



### 2.1.3. Психологическая диагностика

Целью психологической диагностики является получение полных информативных данных об индивидуальных особенностях психологического развития детей, которые могут использоваться для решения задач психологического сопровождения и проведения квалифицированной коррекции развития детей.

Участие ребенка в психологической диагностике допускается только с согласия его родителей (законных представителей).

#### **Диагностическая работа включает:**

- своевременное выявление детей, нуждающихся в психолого-педагогическом сопровождении;
- раннюю (с первых дней пребывания обучающегося в ДОУ) диагностику отклонений в развитии и анализ причин трудностей социальной адаптации;
- комплексный сбор сведений об обучающемся на основании диагностической информации от специалистов разного профиля;
- определение уровня актуального и зоны ближайшего развития обучающегося с ОВЗ, с трудностями в обучении и социализации, выявление его резервных возможностей;
- изучение уровня общего развития обучающегося (с учётом особенностей психологической группы) возможностей вербальной и невербальной коммуникации со сверстниками и взрослыми;
- изучение развития эмоционально-волевой сферы и личностных особенностей обучающихся;
- изучение индивидуальных образовательных и социально-коммуникативных потребностей обучающихся;
- изучение социальной ситуации развития и условий семейного воспитания ребёнка;
- изучение уровня адаптации и адаптивных возможностей обучающихся;
- изучение направленности детской одарённости;
- изучение, констатацию в развитии ребёнка его интересов и склонностей, одарённости;
- мониторинг развития детей и предупреждение возникновения психолого-педагогических проблем в их развитии;
- выявление детей – мигрантов, имеющих трудности в обучении и социально-психологической адаптации, дифференциальная диагностика и оценка этнокультурной природы имеющих трудности;

- всестороннее психолого-педагогическое изучение личности ребёнка;
- выявление и изучение неблагоприятных факторов социальной среды и рисков образовательной среды;
- системный разносторонний контроль специалистов за уровнем и динамикой развития обучающегося, а также за созданием необходимых условий, соответствующих особым (индивидуальным) образовательным потребностям обучающегося.

С целью выявления детей, нуждающихся в психолого-педагогическом сопровождении педагогом-психологом в сентябре, проводится скрининговое обследование (мониторинг) во всех группах общеразвивающей направленности с использованием следующих методов: наблюдения, беседа, анкетирование педагогов. По результатам скринингового обследования (мониторинга) педагог-психолог даёт рекомендации педагогам групп по оптимизации образовательного процесса и определяет целевые группы для проведения углубленной психологической диагностики и дальнейшего психолого-педагогического сопровождения. Также в сентябре проводится диагностика детей с ОВЗ с целью определения актуального развития детей и определение зоны ближайшего развития для построения коррекционно-развивающей работы.

В мае также проводится психологическая диагностика воспитанников, в том числе с ОВЗ, с которыми проводилась коррекционно-развивающая работа, с целью отслеживания динамики развития.

Диагностический инструментарий для проведения психологической диагностики выбирается педагогом-психологом. Примерный перечень приведён в таблице ниже.

#### **Диагностический инструментарий педагога-психолога**

<b>Наименование методики</b>	<b>Диагностируемые параметры</b>	<b>Возраст</b>
<b>Диагностика адаптации к ДОУ</b>		
Роньжина А.С. «Диагностика уровня адаптированности ребёнка к дошкольному учреждению»	Выявление уровня адаптации детей к новым образовательным условиям.	От 1 до 3 лет
<b>Диагностика готовности к школьному обучению</b>		
Тест школьной зрелости Керна-Йирасека	Скрининговая диагностика готовности к школьному обучению.	От 6 до 7 лет
Ясюкова Л.А. Методика определения готовности к школе.	Диагностика уровня готовности к школе.	От 6 до 7 лет
<b>Диагностика познавательных процессов</b>		
Экспресс-диагностика в детском саду:	Комплексная диагностика	От 3 до 7 лет

комплект материалов для педагогов-психологов детских дошкольных образовательных учреждений. Руденко Л.Г., Павлова Н.Н.	познавательных процессов.	
Психологическая диагностика и коррекция в раннем возрасте. Руденко Л.Г., Павлова Н.Н.	Комплексная диагностика познавательных процессов.	От 2,5 до 3 лет
Забрамная С.Д., Боровик О.В. Практический материал для психолого-педагогического обследования детей	Диагностика познавательных процессов детей с ОВЗ.	С 2 лет
<b>Диагностика личностных и эмоционально-волевых особенностей</b>		
Методика «Лесенка». В модификации С.Г.Якобсон, В.Г. Щур.	Исследование самооценки.	С 5 лет
Методика «Паровозик» (С.В. Велиева)	Определение особенности эмоционального состояния ребёнка.	С 2 лет
Восьми цветовой тест Люшера.	Исследование эмоционального состояния ребенка.	С 5 лет
Тест тревожности (Темпл Р., Дорки М., Амен В.)	Определение уровня тревожности у детей.	С 3,5 лет
Методика «Волшебная страна чувств»	Исследование психоэмоционального состояния ребенка.	С 4 лет
Тест на выявление детских страхов А.И. Захарова и М.Панфиловой «Страхи в домиках»	Выявление и уточнение преобладающих видов страхов у детей старше 3-х лет.	С 3 лет
Методика «Эмоциональные лица» (Н.Я. Семаго)	Оценка возможности адекватного опознавания эмоционального состояния, точности и качества этого опознавания.	С 3 лет
Тест «Сказки» Л. Дюсса.	Исследование эмоциональной сферы.	С 5 лет
Графическая методика М.А. Панфиловой «Кактус»	Выявление состояния эмоциональной сферы ребенка, выявление наличия агрессии, ее направленности и интенсивности.	С 4 лет
Методика исследования детского самосознания и половозрастной идентификации, разработанная Белопольской Л.Н.	Исследования детского самосознания и половозрастной идентификации	С 3 лет
Детский апперцептивный тест (САТ) (Авторы:Леопольд и Соня Беллак)	Исследование эмоционального состояния дошкольников.	С 3 лет

<b>Диагностика социально-психологического климата коллектива</b>		
Социометрия Дж. Морено	Диагностика межличностных отношений.	С 5 лет
Проективная методика Рене Желя	Исследования сферы межличностных отношений ребенка и его восприятия внутрисемейных отношений	С 4 лет
<b>Диагностика детско-родительских отношений</b>		
Проективная методика «Рисунок семьи»	Диагностика эмоционального благополучия и структуры семейных отношений.	С 5 лет
Тест «Диагностика эмоциональных отношений в семье» Авторы Е. Бене и Д. Антони	Изучение эмоциональных отношений ребенка с семьей.	С 4 лет
Проективная методика Рене Желя	Исследование сферы межличностных отношений ребенка и его восприятия внутрисемейных отношений	С 4 лет
<b>Диагностика в период возрастных кризисов</b>		
Методика изучения чувства гордости за собственные достижения у ребёнка 3-х лет Гуськовой Т.В. и Елагиной М.Г.	Изучение основных личностных новообразований у детей в период кризиса 3-х лет	Период кризиса 3-х лет
Методика изучения отношения ребёнка к себе в период кризиса 3-х лет Гуськовой Т.В. и Елагиной М.Г.	Изучение отношения ребёнка к себе в период кризиса 3-х лет	Период кризиса 3-х лет
«Зеркало», «Раскраска», «Колдун» (А.Л. Венгер, К.Л. Поливанова)	Возрастной статус детей.	Период кризиса 7-ми лет.
<b>Диагностика способностей детей и предпосылок одарённости</b>		
Методика «Дорисовывание фигур». О. М. Дьяченко	Определение уровня развития воображения, способности создавать оригинальные образы.	С 5 лет
Тест интеллекта «Цветные прогрессивные матрицы Равена»	Диагностика уровня интеллектуального развития. Выявление предпосылок для формирования интеллектуальных способностей.	С 4,5 лет
Методика МЭДИС	Экспресс диагностика интеллектуальных способностей детей.	С 6 лет

#### **2.1.4. Психологическое консультирование**

Цель психологического консультирования состоит в том, чтобы помочь человеку в разрешении проблемы в ситуации, когда он сам создал её наличие.

В условиях ДОО педагог-психолог осуществляет возрастное-психологическое консультирование, ориентируясь на потребности и возможности возрастного развития, а также на его индивидуальные варианты.

##### **Задачи психологического консультирования:**

- Оказание психологической помощи в ситуации разных затруднений, связанных с образовательным процессом.
- Разработка рекомендаций по основным направлениям работы с обучающимися с трудностями в обучении и социализации, единые для всех участников образовательных отношений.
- Обучение приёмам самопознания, саморегуляции, использование своих ресурсов для преодоления проблемных ситуаций.
- Помощь в выработке продуктивных жизненных стратегий в отношении трудных образовательных ситуаций.

##### **Направления психологического консультирования:**

- Консультирование администрации, педагогов и других работников образовательной организации по проблемам взаимоотношений в трудовом коллективе и другим профессиональным вопросам.
- Консультирование педагогов по вопросам разработки и реализации индивидуальных программ для построения индивидуального образовательного маршрута с учётом особенностей и образовательных потребностей конкретного обучающегося.
- Консультирование педагогов по вопросу выбора индивидуально ориентированных методов и приёмов работы с обучающимися.
- Консультирование родителей (законных представителей) по проблемам взаимоотношений с воспитанниками, их развития, в вопросах выбора оптимальной стратегии воспитания и приёмов коррекционно-развивающей работы с ребёнком.
- Консультирование администрации ДОО, педагогов и родителей (законных представителей) по психологическим проблемам обучения, воспитания и развития детей.

### **2.1.5. Коррекционно-развивающая работа**

Коррекционно-развивающая работа педагога-психолога направлена на обеспечение коррекции нарушений развития у различных категорий детей (целевых групп), включая детей с ООП, в том числе детей с ОВЗ и детей-инвалидов; оказание им квалифицированной психологической помощи в освоение ООП ДО МАДОУ д/с 73 «Огонек» их разностороннее развитие с учётом возрастных и индивидуальных особенностей, социальной адаптации.

Коррекционно-развивающая работа организуется педагогом-психологом по обоснованному запросу педагогов и родителей (законных представителей); на основании результатов психологической диагностики и рекомендаций ППк.

В соответствии с Федеральной образовательной программой дошкольного образования (ФОП ДО) педагогом-психологом оказывается адресная психологическая помощь следующим целевым группам:

1. Нормотипичные дети с нормативным кризисом развития.
2. Обучающиеся с особыми образовательными потребностями:
  - с ОВЗ и/или инвалидностью, получившие статус в установленном порядке;
  - обучающиеся по индивидуальному учебному плану / учебному расписанию на основании медицинского заключения (часто болеющие дети (ЧБД))
  - обучающиеся, испытывающие трудности в освоении образовательных программ, развитии, социальной адаптации;
  - одарённые обучающиеся.
3. Дети и/или семьи, находящиеся в трудной жизненной ситуации, признанные таковыми в нормативно установленном порядке.
4. Дети и/или семьи, находящиеся в социально опасном положении (безнадзорные, беспризорные, склонные к бродяжничеству), признанные таковыми в нормативно установленном порядке.
5. Обучающиеся «группы риска»: проявляющие комплекс выраженных факторов риска негативных проявлений (импульсивность, агрессивность, неустойчивая или крайне низкая/завышенная самооценка, завышенный уровень притязаний).

## Коррекционно-развивающая работа с нормотипичными детьми с нормативными кризисами развития.

Возрастной кризис	Задачи работы
Кризис 3-х лет	<ul style="list-style-type: none"> <li>• Оказание помощи и поддержки в осуществлении поиска и реализации ребенком новых способов сотрудничества с взрослыми, в которых возможно проявление сильных сторон детского «Я».</li> <li>• Недопущение закрепления негативных черт личности у ребёнка, как результата неправильного обращения с ним родителей в этот период.</li> <li>• Активизировать интерес к предметам и действиям через общение со взрослым, в том числе в игровых ситуациях.</li> <li>• Расширять сферу доступных ребёнку предметов.</li> <li>• Обучать разнообразным действиям, играм с предметами.</li> <li>• Развивать целеполагание, содействовать в достижении цели.</li> <li>• Развивать возрастное новообразование – гордость за свои достижения.</li> <li>• Создавать условия для проявления самостоятельности, преодоления психоэмоционального напряжения.</li> </ul>
Кризис 7-ми лет	<ul style="list-style-type: none"> <li>• Развивать навыки контекстного общения со взрослыми, формы сотрудничества с ровесниками, элементы рефлексии.</li> <li>• Создавать условия для формирования адекватных переживаний в ситуации успеха, неудачи.</li> <li>• Ориентировать ребёнка в пространстве внутреннего мира.</li> <li>• Создавать условия для осознания ребёнком переживаний, связанных с возрастно-временным статусом, развивать осознание адекватной, положительной временной перспективы.</li> <li>• Формировать готовность принимать себя и другого человека как нравственную и психологическую ценность.</li> <li>• Формировать психологическое новообразование – новую внутреннюю позицию.</li> </ul>

## Коррекционно-развивающая работа с обучающимися с особыми образовательными потребностями (ООП)

Категория детей	Задачи работы
<p>Дети ОВЗ и/или дети-инвалиды, получившие статус в установленном порядке</p>	<p>Коррекционно-развивающая работа с выстраивается согласно нозологическим группам и направлена на:</p> <ul style="list-style-type: none"> <li>• Предупреждение вторичных отклонений в развитии, затрудняющих образование и социализацию обучающихся.</li> <li>• Коррекцию нарушений психического развития.</li> <li>• Формирование у обучающихся механизмов компенсации дефицитарных функций, не поддающихся коррекции.</li> </ul>
<p>Часто болеющие дети, обучающиеся по индивидуальному учебному плану/расписанию на основании медицинского заключения.</p>	<ul style="list-style-type: none"> <li>• Коррекция/развитие коммуникативной, личностной, эмоционально-волевой сфер, познавательных процессов.</li> <li>• Снижение тревожности.</li> <li>• Помощь в разрешении поведенческих проблем.</li> <li>• Создание условий для успешной социализации, оптимизации межличностного взаимодействия со взрослыми и сверстниками.</li> </ul>
<p>Обучающиеся, испытывающие трудности в освоении ООП, развитии, социальной адаптации, в том числе билингвальные обучающиеся, дети мигрантов, испытывающие трудности в понимании государственного языка РФ на дошкольном уровне образования.</p>	<p><b>Задачи работы с обучающимися, испытывающими трудности в освоении ООП ДО и развитии:</b></p> <ul style="list-style-type: none"> <li>• развивать познавательные интересы, самоконтроль в интеллектуальной деятельности, способность к интеллектуальному экспериментированию, интеллектуальному творчеству.</li> <li>• учить использовать приёмы произвольной регуляции внимания, памяти, восприятия, воображения, рассуждать, делать умозаключения.</li> <li>• формировать приёмы постановки и решения познавательных задач разными способами.</li> <li>• обучать родителей и педагогов эффективным приёмам взаимодействия с детьми в трудных воспитательных ситуациях.</li> </ul> <p><b>Задачи работы с обучающимися, испытывающими трудности в социальной адаптации:</b></p> <ul style="list-style-type: none"> <li>• формирование правил поведения в группе;</li> <li>• коррекция деструктивных эмоциональных состояний;</li> <li>• развитие коммуникативных навыков;</li> <li>• снятия психоэмоционального напряжения;</li> <li>• создание атмосферы доброжелательности, заботы и уважения по отношению к ребёнку.</li> </ul> <p><b>Задачи работы с билингвальными обучающимися, детьми мигрантов, испытывающие трудности в понимании</b></p>



	<p><b>государственного языка РФ на дошкольном уровне образования:</b></p> <ul style="list-style-type: none"> <li>• развитие коммуникативных навыков.</li> <li>• формирование чувствительности к сверстнику, его эмоциональному состоянию, намерениям и желаниям.</li> <li>• формирование уверенного поведения и социальной успешности.</li> <li>• коррекция деструктивных эмоциональных состояний, возникающих в последствии попадания в новую языковую и культурную среду (тревога, неуверенность, агрессия).</li> <li>• создание атмосферы доброжелательности, заботы и уважения по отношению к ребёнку.</li> </ul>
Одарённые обучающиеся.	<p><b>Формирование отношений к самому себе:</b></p> <ul style="list-style-type: none"> <li>• Развивать уверенность, толерантное отношение к действительности.</li> <li>• Учить приёмам преодоления психоэмоционального напряжения.</li> <li>• Формировать адекватное представление о своих возможностях, понимание достоинств и недостатков в самом себе и в окружающих, привычку опираться на собственные силы и готовность нести ответственность за свои поступки.</li> <li>• Учить находить средства для реализации целей, достигать результата.</li> <li>• Помочь освоить социально приемлемые способы самовыражения.</li> <li>• Стимулировать борьбу мотивов, развивать общественную мотивацию.</li> <li>• Создавать условия для удовлетворения интеллектуальной любознательности и готовности к исследовательскому риску.</li> </ul> <p><b>Взаимоотношения со взрослыми:</b></p> <ul style="list-style-type: none"> <li>• Развивать продуктивные формы взаимодействия со взрослыми, чувствительность к педагогической оценке, честность, стремление помогать, эмпатию.</li> <li>• Формировать приёмы диалогического общения со взрослыми.</li> <li>• Формировать у взрослых приёмы эффективного взаимодействия с ребёнком.</li> </ul> <p><b>Взаимоотношения со сверстниками:</b></p> <ul style="list-style-type: none"> <li>• Развивать формы продуктивного сотрудничества со</li> </ul>

	<p>сверстниками, дружелюбие, стремление содействовать, эмпатию.</p> <ul style="list-style-type: none"> <li>• Формировать приёмы диалогического общения со сверстниками.</li> </ul>
--	--

### **Коррекционно-развивающая работа с детьми и/или семьями, находящимися в трудной жизненной ситуации.**

<b>Категория детей</b>	<b>Задачи работы</b>
<p>Дети-сироты.</p> <p>Дети, оставшиеся без попечения родителей.</p>	<ul style="list-style-type: none"> <li>• Актуализация внутренних ресурсов самого ребёнка, помогающих перерабатывать травматические переживания и снизить риски, связанных с развитием посттравматической симптоматики, и нарушения, коррекция депривационных расстройств.</li> <li>• Создание «переходного пространства», где будет возможно выстраивание оздоравливающих отношений между помогающим взрослым (педагог-психолог) и травмированным ребёнком.</li> <li>• Предоставление ребёнку возможности в специально созданных условиях «переходного пространства» отреагировать переполняющие его аффекты (боль, грусть, ненависть, агрессия) с целью снизить аффективную напряжённость травматических переживаний, используя собственные ресурсы и поддержку педагога-психолога, реанимировать утерянное доверие ребёнка к взрослому и мотивировать его к выстраиванию новых позитивных отношений с окружением, мотивировать ребёнка-сироту к формированию привязанности.</li> </ul>
<p>Дети – жертвы вооруженных и межнациональных конфликтов, экологических и техногенных катастроф, стихийных бедствий.</p> <p>Дети из семей беженцев и вынужденных переселенцев.</p> <p>Дети, оказавшиеся в экстремальных условиях.</p> <p>Дети – жертвы насилия.</p>	<ul style="list-style-type: none"> <li>• Психокоррекционная работа с детьми включает в себя работу с телом, эмоциональной сферой и с образом себя в прошлом, настоящем и будущем.</li> <li>• Работа с эмоциональной сферой направлена на нейтрализацию страхов детей, обсуждение реакций и мыслей ребёнка, связанных с травмирующим событием.</li> <li>• Обеспечение поддержки, отдыха, комфорта, возможности играть.</li> <li>• Формирование позитивной «Я-концепции» ребёнка, пострадавшего от насилия.</li> </ul>

	<ul style="list-style-type: none"> <li>• Совершенствование умений, навыков, способностей, позволяющих ребёнку идентифицировать свои мысли, чувства, поведение для установления доверительных отношений с другими.</li> <li>• Способствовать отреагированию негативных переживаний, связанных с насилием.</li> <li>• Формировать умение оценивать своё поведение и поведение других.</li> </ul>
Дети с отклонениями в поведении.	<ul style="list-style-type: none"> <li>• Коррекция /развитие социально-коммуникативной, личностной, эмоционально-волевой сферы.</li> <li>• Помощь в решение поведенческих проблем.</li> <li>• Формирование адекватных, социально-приемлемых способов поведения.</li> <li>• Развитие рефлексивных способностей.</li> <li>• Совершенствование способов саморегуляции.</li> </ul>

### **Коррекционно-развивающая работа с детьми и/или семьями, находящиеся в социально опасном положении (СОП)**

Категория детей и/или семей	Задачи работы
Дети и/или семьи, находящиеся в СОП	<ul style="list-style-type: none"> <li>• сопровождение процесса развития ребёнка (профилактика и коррекция отклонений в развитии ребёнка);</li> <li>• проведение коррекционно-развивающих мероприятий, направленных на стабилизацию или налаживание детско-родительских отношений.</li> </ul>

### **Коррекционно-развивающая работа с обучающимися «группы риска».**

Категория детей	Задачи работы
Дети с проблемами эмоционального характера (повышенная возбудимость, апатия, раздражительность, тревога, появление фобий).	Преодолевать психоэмоциональное напряжение. Содействовать свободному, раскрепощённому выражению чувств, эмоций. Обогащать позитивный эмоциональный опыт, поведенческий репертуар. Создавать условия для проявления самостоятельности. Формировать осознание своих переживаний, их причин, особенностей проявления. Учить приёмам расслабления, саморегуляции эмоций. Развивать высшие чувства, творчество, самоконтроль в деятельности. Обучать родителей и педагогов эффективным приёмам взаимодействия с детьми в трудных воспитательных ситуациях.
Дети с проблемами поведенческого характера (грубость, агрессия,	Содействовать расширению интересов, осознанию норм и правил поведения, нежелательных последствий при их нарушении. Развивать способность делать личностный выбор,

обман).	инициативность, навыки целеполагания, саногенное мышление, самоконтроль в деятельности. Учить разрешать конфликтные ситуации адекватными способами. Создавать ситуации успеха, условия для проявления самостоятельности, творческого общения. Обогащать поведенческий репертуар. Формировать информативные представления о своих потребностях, интересах, мотивах, особенностях, достижениях; умения соподчинять мотивы. Обучать родителей и педагогов эффективным приёмам взаимодействия с детьми в трудных воспитательных ситуациях.
Дети с проблемами общения (стеснительность, замкнутость, излишняя чувствительность, выраженная нереализованная потребность в лидерстве).	Развивать адекватное восприятие партнёра по общению. Формировать интерес к ровесникам и взрослым как партнёрам по общению; приёмы передачи информации в общении, как вербальные, так и невербальные. Стимулировать инициативу в общении. Учить использовать продуктивные приёмы межличностного взаимодействия, разрешать конфликтные ситуации адекватными способами. Содействовать осознанию норм и правил поведения, нежелательных последствий при их нарушении. Создавать условия для творческого общения. Развивать самоконтроль в общении. Обучать родителей и педагогов эффективным приёмам взаимодействия с детьми в трудных воспитательных ситуациях.
Дети с проблемами невротического характера.	<ul style="list-style-type: none"> <li>• Уменьшение остроты личностных реакций на ситуации, вызывающие невротические проявления.</li> <li>• Отреагирование актуальных эмоций и чувств.</li> </ul> <p>Также работа с детьми проблема невротического характера должна вестись в тесном взаимодействии с родителями (законными представителями) и содержать в себе выдачу рекомендаций и направление к невропатологу.</p>
Дети с проблемами регуляторного характера (расстройство сна, быстрая утомляемость, навязчивые движения, двигательная расторможенность, снижение произвольности внимания).	<ul style="list-style-type: none"> <li>• По необходимости направление ребёнка к невропатологу.</li> <li>• Развитие произвольного внимания.</li> <li>• Снятие психоэмоционального напряжения.</li> <li>• Обучение навыкам расслабления.</li> </ul>

Для осуществления коррекционно-развивающей работы с различными целевыми группами педагогом-психологом составляется рабочая программа коррекционно-развивающей работы. В случае выраженных нарушений в развитии ребёнка и при невозможности включения его в групповую работу составляется программа индивидуальной коррекционно-развивающей работы с ребёнком. Включение

ребёнка в программу коррекционно-развивающей работы, определение индивидуального маршрута психолого-педагогического сопровождения осуществляется на основе заключения ППк по результатам психологической диагностики или по обоснованному запросу педагога/ родителя (законного представителя).

Наименование рабочей программы	Образовательная область	Целевые группы	Форма реализации
Рабочая программа психопрофилактической работы «Адаптируемся вместе»	Социально-коммуникативное развитие.	Дети адаптационных групп и их родители.	Групповая
Рабочая программа коррекционно-развивающей работы «Развитие эмоций и навыков общения» (5-7 лет)	Социально-коммуникативное развитие.	Дети «группы риска»	Групповая
Рабочая программа коррекционно-развивающей работы «Приключения будущих первоклассников» (6-7 лет)	Социально-коммуникативное развитие. Познавательное развитие.	Обучающиеся, испытывающие трудности в освоении ООП	Групповая
Рабочая программа коррекционно-развивающей работы «Развиваемся вместе» (5-6 лет)	Социально-коммуникативное развитие.	Обучающиеся, испытывающие трудности в освоении ООП	Групповая
Рабочая программа коррекционно-развивающей и психопрофилактической работы «Мы вместе» (4-7 лет)	Социально-коммуникативное развитие.	Дети и/или семьи, находящиеся в СОП	Групповая
Рабочая программа коррекционно-развивающей работы с детьми с ТНР	Социально-коммуникативное развитие. Познавательное развитие.	Дети ОВЗ	Групповая

Реализация рабочих программ коррекционно-развивающей и психопрофилактической работы осуществляется педагогом-психологом еженедельно при согласии родителей (законных представителей).

В технологическом аспекте коррекционно-развивающее направление деятельности педагога-психолога предполагает широкое использование разнообразных видов игр, в том числе психологических, раскрепощающих;

проблемных ситуаций, разрешаемых в процессе экспериментов, дискуссий, проектов; творческих заданий, связанных с созданием различных продуктов деятельности на основе воображения; этюдов, в том числе психогимнастических; свободной недирективной деятельности воспитанников. Ведущим выступают игровые технологии, создающие, согласно Л.С. Выготскому, условия для спонтанно-реактивной деятельности детей. При отборе психологического инструментария ведущим является принцип целостного воздействия на личность ребёнка.

### 2.1.6. Психологическое просвещение

Под психологическим просвещением понимается приобщение взрослых (педагогов, родителей (законных представителей)) и детей к психологическим знаниям, повышение их психологической компетенции.

Формы работы	Задачи	Участники
Информационные стенды, печатные материалы памятки, информационные листовки, газеты и т.п.).	Знакомство с возрастными и психологическими особенностями детей дошкольного возраста, в том числе детей с ОВЗ и детей, испытывающих трудности в освоении ООП ДО и социальной адаптации. Знакомство с методами и приемами воспитания, развития и обучения.	Родители (законные представители)
Электронные ресурсы (сайт ДОУ, группа детского сада в ВКонтакте).	Информирование о детальности педагога-психолога в детском саду.	Родители (законные представители), педагоги.
Беседы, консультации (онлайн и оффлайн формата).	Разъяснение участникам образовательных отношений вопросов, связанных с особенностями образовательного процесса и психолого-педагогического сопровождения обучающихся, в том числе детей с ОВЗ, трудностями в обучении и социализации.	Родители (законные представители), педагоги.
Семинары-практикумы, мастер-классы.	Знакомство с методами и приёмами воспитания, развития и обучения.	Родители (законные представители), педагоги.
Педагогический совет, консультация.	Ознакомление с основными условиями психического развития ребёнка, в том числе детей с ОВЗ и детей, испытывающих трудности в освоении ООП ДО и социальной адаптации.	Педагоги, администрация ДОУ
Консультация.	Информирование субъектов образовательного	Родители

	процесса о формах и результатах профессиональной деятельности.	(законные представители), педагоги.
Лекции.	Ознакомление с современными исследованиями в области психологии дошкольного возраста и профилактики социальной адаптации, в том числе детей с ОВЗ и детей, испытывающих трудности в освоении ООП ДО и социальной адаптации.	Педагоги, администрация ДОУ
Тематические выступления на родительских собраниях.	Разъяснение индивидуально-типологических особенностей различных категорий обучающихся, в том числе с ОВЗ, трудностями в обучении и социализации. Просветительская работа по принятию особенностей поведения, миропонимания, интересов и склонностей, в том числе одарённости ребёнка. Информирование о фактах, препятствующих развитию личности детей, в том числе детей с ОВЗ и детей, испытывающих трудности в освоении ООП ДО и социальной адаптации. Информирование о мерах по оказанию им различного вида психологической помощи.	Родители (законные представители)

### 2.1.7. Психологическая профилактика

Цель психологической профилактики состоит в том, чтобы обеспечить раскрытие возможностей возраста, снизить влияние рисков на развитие ребёнка, его индивидуальности (склонностей, интересов, предпочтений), предупредить нарушения в становлении личности и интеллектуальной сфер через создание благоприятных психогигиенических условий в образовательном учреждении.

Психогигиена предполагает предоставление субъектам образовательного процесса психологической информации для предотвращения возможных проблем.

Работа с педагогами направлена на профилактику «эмоционального выгорания», создание в ДОУ благоприятного психологического климата, профилактику и своевременное разрешение конфликтов в ДОУ, повышение эффективности в работе с детьми и родителями, профессиональный и личностный рост.

Работа с родителями предполагает профилактику дезадаптивного поведения ребёнка в семье, формирование доброжелательных доверительных отношений с ребёнком, направленность на формирование полноценной личности ребёнка.

Работа с детьми в рамках данного направления направлена на создание благоприятного психологического климата в группе, разрешение возникающих конфликтов между детьми, социальную адаптацию детей.

В рамках социальной адаптации психолог ведёт работу с детьми по преодолению трудностей: во взаимодействии детей с новыми взрослыми, ровесниками и освоение предметно-развивающей среды. В таблице ниже представлено содержание работы педагога-психолога по работе с детьми в период адаптации.

<b>Сфера адаптационных трудностей</b>	<b>Проявление адаптационных трудностей в развитии</b>	<b>Задачи работы</b>
<b>Взаимодействие с новым взрослым</b>	Отчуждённость, негативное отношение к требованиям, отношения типа «симбиотической связи», нечувствительность к педагогической оценке, амбивалентность поведения.	Развивать доверие к новому взрослому, стремление к положительной оценке. Содействовать необходимости и важности требований. Формировать стремление действовать вместе со взрослым, достигая результатов.
<b>Взаимодействие с ровесниками</b>	Замкнутость, застенчивость; конфликтность, драчливость, стремление доминировать; неумение действовать сообща, несоблюдение правил взаимодействия; несформированность игрового поведения.	Формировать положительный образ ровесника, представления о правилах поведения в детской группе; развивать стремление следовать этим правилам. Развивать интерес к ровесникам, стремление действовать сообща, навыки игрового общения с детьми.
<b>Освоение предметно-развивающей среды</b>	Неумение действовать самостоятельно; несформленность интересов; недостаточная сформированность способов действий с предметами; боязнь нового пространства.	Развивать самостоятельное, уверенное поведение. Содействовать оформлению и осознанию своих интересов. Развивать репертуар предметных, игровых и коммуникативных действий. Создавать условия для самореализации, переживания успеха.

Для реализации работы с детьми в адаптационный период составляется рабочая программа коррекционно-развивающей и психопрофилактической работы с участниками образовательных отношений.



## 2.2. Описание вариативных форм реализации Программы

№ п/п	Наименование вариативной формы реализации программы	Содержание
1	Психолого-педагогический консилиум	В рамках ППк педагог-психолог: <ul style="list-style-type: none"> <li>• Осуществляет консультирование родителей и педагогов по вопросам оказания помощи детям.</li> <li>• Приводит углубленную диагностику развития ребёнка.</li> <li>• Отслеживает результаты коррекционно-развивающей работы.</li> <li>• Участвует в разработке индивидуальной образовательной траектории (маршрута).</li> <li>• Проводит коррекционно-развивающие занятия по рекомендациям ППк.</li> <li>• Участвует в оформлении медицинской карты (психологический блок).</li> </ul>
2	Консультационный пункт	Оказание консультативной помощи родителям детей не посещающих ДООУ.

## 2.3. Особенности взаимодействия педагога-психолога с семьями воспитанников

Работа с родителями (законными представителями) регламентирована ФГОС ДО и ФОП ДО и является обязательной частью Программы. Целью работы с родителями является повышение их психолого-педагогической компетентности в вопросах обучения и воспитания, охраны и укрепления физического и психического здоровья детей.

При этом, родители как непосредственные участники образовательного процесса включаются во все направления работы педагога-психолога ДООУ, через различные формы.

Направление работы педагога-психолога	Формы работы с родителями
Психологическая диагностика	<ol style="list-style-type: none"> <li>1. Получение от родителей письменное согласие/ несогласие на проведение психологической диагностики с ребёнком.</li> <li>2. При желании родителей их присутствие на диагностике.</li> <li>3. Участие родителей в анкетировании (<i>Анкета «Прогноз адаптации», анкета по вопросам подготовки ребёнка к школьному обучению, анкеты-знакомства при поступлении ребёнка в детский сад и т.д.</i>)</li> </ol>
Психологическое	<ol style="list-style-type: none"> <li>1. Проведение индивидуальных консультаций с родителями по</li> </ol>

консультирование	приглашению педагога-психолога ДОУ, направлению педагогов и их собственным запросам.
Коррекционно-развивающее направление	1. Совместное пребывание ребенка и родителей на занятиях. 2. Выполнение рекомендаций педагога-психолога.
Психологическая профилактика	1. Участие родителей в семейном клубе «СОДРУЖЕСТВО». 2. Участие в детско-родительских тренингах. 3. Участие родителей в недели психологии в ДОУ. 4. Участие родителей в проектной деятельности педагога-психолога.
Психологическое просвещение	1. Участие родителей в мастер-классах, семинарах-практикумах, родительских собраниях. 2. Предоставление информации родителям через информационные стенды, памятки, газеты, журналы, информационные листовки.

#### **2.4. Особенности взаимодействия педагога-психолога с педагогами ДОУ**

Психолого-педагогическое сопровождение ребёнка осуществляется комплексно всеми педагогическими работниками, участвующими в работе с детьми. Взаимодействие педагога-психолога с педагогами заключается в:

- совместной разработке индивидуальных учебных планов воспитанников с учётом их личностных и психологических особенностей, анализируя возможности и ограничения используемых педагогических технологий, методов и средств обучения с учётом возрастного и психофизического развития обучающегося;
- оказании консультативной помощи педагогам по выбору образовательных технологий с учётом индивидуально-психологических особенностей обучающихся;
- оказании психологической поддержки педагогам в проектной деятельности по совершенствованию образовательного процесса;
- разработке совместно с педагогами и специалистами ДОУ индивидуальных образовательных траекторий с учётом индивидуальных и возрастных потребностей и возможностей обучающихся;
- участии поиска путей совершенствования образовательного процесса педагогическим коллективом;
- оказании консультативной помощи администрации, педагогам и другим работникам ДОУ по психологическим проблемам обучения, воспитания и развития детей;

- организации и осуществлении совместно со специалистами ДОО психологической коррекции определённых недостатков;
- знакомстве педагогов и администрации ДОО с современными исследованиями в области психологии раннего и дошкольного возраста, в области социальной адаптации, а также информирование субъектов образовательного процесса о формах и результатах своей профессиональной деятельности;
- совместном планировании и реализации превентивных мероприятий по профилактике возникновения социальной дезадаптации, аддикций и девиации поведения;
- разъяснении субъектам образовательного процесса необходимости применения здоровьесберегающих образовательных технологий;
- оценке результата применения здоровьесберегающих образовательных технологий.

### III. ОРГАНИЗАЦИОННЫЙ РАЗДЕЛ

#### 3.1. Материально-техническое обеспечение Программы

Помещения для организации образовательной деятельности		
№ п/п	Наименование	Количество мест
1	Кабинет педагога-психолога	1
2	Сенсорная комната	-
Информационно-техническое оборудование для организации образовательной деятельности		
№ п/п	Наименование технических средств	Количество
1	Ноутбук	1
2	Принтер	1
3	Колонка	1
Учебное оборудование для организации образовательной деятельности		
№ п/п	Наименование	Количество
Кабинет педагога-психолога		
1	Детский стол (регулируемый по высоте)	3
2	Детский стул (регулируемый по высоте)	5
3	Магнитная доска	1
Сенсорная комната		
1	Пузырьковая колонна	-
2	Стол для рисования песком	-
3	Пуф кресло «Груша»	-
4	Панно «Звёздное небо»	-

#### 3.2. Учебно-методическое обеспечение Программы

Дидактические пособия, игры для организации образовательной деятельности		
№ п/п	Наименование	Количество
Развитие эмоциональной и коммуникативной сфер		
1	Дидактическая игра «Мышонок и его настроение»	1
2	Дидактическая игра «В мире эмоций»	1
3	Дидактическое пособие «Чувства внутри нас»	1
4	Набор фигурок «Эмоции»	1
5	Демонстрационный материал «Настроения»	1
6	Дидактическая игра «Часики эмоций»	1
7	Карточки на развитие эмоциональной сферы «Умнясики в детском саду»	1
8	Дидактическая игра «Эмоции в домиках»	1
9	Дидактическая игра «Что такое хорошо? Что такое плохо?»	1
10	Дидактическая игра «Театр настроений»	1
Развитие познавательной сферы		
1	Дидактическая игра «Что лишнее?»	1

2	Дидактическая игра «Паровозик»	1
3	Дидактическая игра «Что сначала, что потом?»	1
4	Дидактическая игра «Найди отличия»	1
5	Дидактическая игра «Что перепутал художник?»	1
6	Игровой набор «Сыщики»	1
7	Игра «Танграм»	1
8	Тематический комплект с играми «Игрушки»	1
9	Тематический комплект с играми «Собираем урожай»	1
10	Тематический комплект с играми «Транспорт»	1
<b>Развитие сенсорной сферы</b>		
1	Игровой набор «Звучащие кубики»	1
2	Игровой набор «Умные пальчики»	1
3	Сенсорная коробочка «Разноцветные камушки»	1
4	Пирамидки разные по размеру	3
5	Тематический комплект с играми «Цветные кляксы»	1
<b>Развитие мелкой и общей моторики</b>		
1	Игры с прищепками	1
2	Игра «Собери бусы»	1
3	Игра «Волшебныешнурочки»	2
<b>Методическая литература для организации образовательной деятельности</b>		
№ п/п	Наименование	Количество
<b>Психологическая коррекция</b>		
1	Консультация на тему «Проявление психологической травмы у детей»	1
2	Индивидуальная коррекционно развивающая программа способствующая достижению успеха и повышению самооценки у педагогов, родителей.	1
3	Консультация на тему : «Агрессивный ребенок»	1
4		
<b>Психологическая диагностика</b>		
1	Павлова Н.Н., Руденко Л.Г. Экспресс-диагностика в детском саду: комплект материалов для педагогов-психологов детских дошкольных образовательных учреждений. – М.: Генезис, 2008	1
<b>Психологическое консультирование</b>		
1	Гиппенрейтер Ю.Б. Общаться с ребёнком. Как? – М.: АСТ, 2007	1
<b>Психологическое просвещение</b>		
1	К.Л. Кряжева «Развитие эмоционального мира детей» 2006	1

<b>Психологическая профилактика</b>		
1	Млодик И. Книга для неидеальных родителей, или Жизнь на свободную тему. – М.: Генезис, 2010.	1
2	Е.Н. Корнеева « Эти загадочные малыши	1

### **3.3. Особенности традиционных событий и мероприятий**

<b>Наименование мероприятия</b>	<b>Задачи</b>	<b>Периодичность проведения</b>
«Неделя психологии в детском саду»	<ul style="list-style-type: none"> <li>• создать комфортную психологическую атмосферу в детском саду;</li> <li>• привлечь внимание к профессиональной деятельности педагога-психолога ДОУ;</li> <li>• формировать интерес взрослых к миру ребёнка, стремление помогать ему в индивидуально-личностном развитии;</li> <li>• психологическое просвещение родителей и педагогов ДОУ.</li> </ul>	2 раза в год (октябрь, апрель)
Консультативный пункт «Огонечки»	<ul style="list-style-type: none"> <li>• активизировать работу учреждения с родителями (законными представителями) воспитанников через создание социально-педагогической среды «ребёнок-детский сад-семья»;</li> <li>• оказывать психолого-педагогической помощи родителям (законным представителям) в создании благоприятного психоэмоционального климата в семьях детей;</li> <li>• повышать психолого-педагогическую культуру родителей;</li> <li>• формировать положительные установки в воспитании детей;</li> <li>• способствовать установлению доверительных отношений между родителями и детским садом.</li> </ul>	1 раз в квартал

### **3.4. Особенности организации развивающей предметно-пространственной среды**

Кабинет педагога-психолога находится на 1 этаже детского сада в левом крыле здания. Площадь кабинета составляет 8 м<sup>2</sup>. Одновременно в кабинете комфортно могут заниматься не более 4-х человек. Пространство кабинета организовано таким образом, которые имеют своё назначение и оборудование.

Наименование зоны/центра	Назначение	Оборудование
Зона ожидания <sup>1</sup>	Ожидание клиента своего времени для консультации.	Информационный стенд «Советы психолога»
Консультативная зона	Осуществление консультативной работы с родителями (законными представителями) и педагогами.	2 стула
Рабочая зона	Осуществление организационно-методической работы, хранение материалов для работы.	Письменный стол, стул, ноутбук, шкаф для хранения методических материалов.
Зона развивающих занятий	Проведение коррекционно-развивающих занятий с детьми	Детский столы, стулья, стеллаж, развивающие игры, пособия, игрушки, конструкторы.

### 3.5. Краткая презентация Программы

Программа педагога-психолога по сопровождению образовательного процесса МАДОУ д/с 73 «Огонек». Данная рабочая программа разработана на основе основной общеобразовательной программой дошкольного образования определяет содержание и организацию деятельности психологической службы МАДОУ д/с № 73 по сохранению и укреплению психологического здоровья детей раннего возраста (1-7 года), разработанной в соответствии с ФГОС ДО и ФОП ДО.

Целью Программы является психолого-педагогическое сопровождение образовательного процесса в МАДОУ д/с №73, основных и дополнительных образовательных программ; оказание психолого-педагогической помощи лицам с ограниченными возможностями здоровья, испытывающим трудности в освоение основных общеобразовательных программ, развитии и социальной адаптации.

Программа ориентирована на работу с воспитанниками ДОУ в возрасте от 1 до 7 лет, в том числе с ОВЗ, детьми инвалидами, их родителями, педагогами, которые непосредственно работают с детьми (воспитатели, учитель-логопед, учитель-дефектолог, музыкальный руководитель, инструктор по физической культуре), а также с администрацией ДОУ.

В Программе предусмотрены следующие направления работы педагога-психолога: психологическая профилактика, психологическое просвещение, психологическая диагностика, коррекционно-развивающая работа,

психологическое консультирование, психологическая экспертиза (оценка) комфортности и безопасности образовательной среды ДОУ, психолого-педагогическое, методическое сопровождение реализации основных и дополнительных программ. Рассмотрены разные формы реализации Программы. Описано методическое и практическое оснащение работы педагога-психолога.

### 3.6 Сокращения, используемые в программе

ФГОС ДО	Федеральный государственный образовательный стандарт дошкольного образования.
ФОП ДО	Федеральная образовательная программа дошкольного образования.
ФАОП ДО	Федеральная адаптированная образовательная программа дошкольного образования.
ООП ДО	Основная общеобразовательная программа дошкольного образования.
ОВЗ	Ребёнок с ограниченными возможностями здоровья.
ЧБД	Часто болеющие дети.
КРР	Коррекционно-развивающая работа.
ДОУ	Дошкольное образовательное учреждение.
СОП	Семьи, находящиеся в социально-опасном положении.
ООП	Особые образовательные потребности.
ППк	Психолого-педагогический консилиум.